



Genehmigte Veranstaltung
des TVSA 2016

Ausschreibung vom

1. Salzlandsparkassen - Triathlon

Sonntag, den 31. Juli 2016 ab 10:00 Uhr

- Veranstalter** Gaensefurther Sportbewegung e.V.
- Veranstaltungs
ort** Tourismus Löderburger See
Anfahrt über Navi:
Am Löderburger See 1,
39444 Hecklingen
- Ausrichter** Gaensefurther Sportbewegung e.V.
<http://www.gaensefurther-sportbewegung.de>
- Hauptsponsor** Salzlandsparkasse
- Schirmherr** Vorstand der Salzlandkreissparkasse
- in Kooperation
mit**
- Marineclub Löderburg e.V.
 - Tourismus Zentrum Löderburger See
 - Kreisfeuerwehrverband Salzlandkreis
 - THW Staßfurt
 - Wasserskianlage Löderburger See
- Kontaktadresse** Gaensefurther Sportbewegung e.V.
Abt. Triathlon
Steffen Schöler
An den Linden 6
39443 Staßfurt
Telefon: +49 1783747331
Mail : triathlon-stassfurt@freenet.de
- Bankverbindung** Gaensefurther Sportbewegung e.V.
Salzlandsparkasse
IBAN : DE22800555003022003900
BIG : NOLADE21SES
Verwendungszweck : Distanz , Name

Distanzen/ Strecken- wertungen

Volks- und Sprintdistanz /
Staffel-Triathlon
(0,75 km Schwimmen, 22 km Rad, 5 km Laufen)

Olympische Distanz
Staffel-Triathlon
(1,5 km Schwimmen, 39 km Rad, 10 km Laufen)

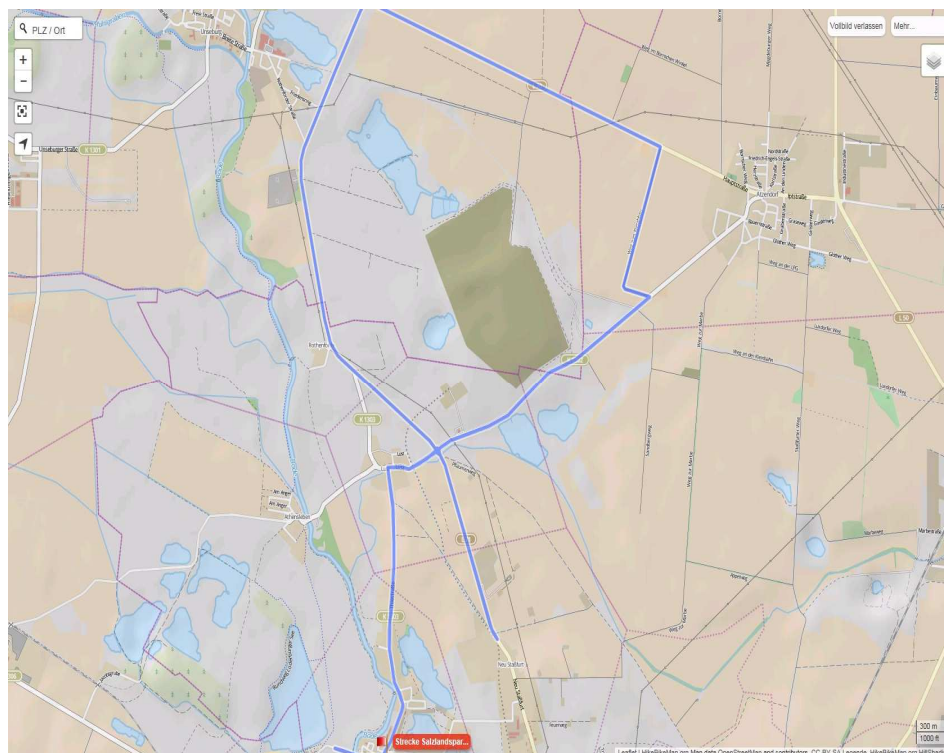
Zu den Streckenplänen

Olympische Distanz je zwei Rad- und Laufrunden

Volks- und Sprintdistanz je ein Rad- und Laufrunde

Laufrunde / Wendepunktstrecke Sprint 1 x , Olympisch 2 x

Radrunde / Anfahrtsstrecke mit Rundkurs , Sprint 1 x ; Olympisch 2 x



Teilnahme- berechtigung

Für die Volks- und Sprintdistanz ist jeder Teilnehmer ab 16 zugelassen. Es ist keine gesonderte Qualifikation für die Volks- und Sprintdistanz erforderlich, auch eine Vereinszugehörigkeit nicht.

Für die Olympische Distanz ist jeder Teilnehmer ab 18 Jahren und älter startberechtigt.

Der Start über die Olympische Distanz ist nur mit gültigem Startpass eines nationalen Triathlon Verbandes oder einer Tageslizenz möglich. Starter ohne gültigen Startpass der DTU müssen zur Startberechtigung über die Olympische Distanz eine Tageslizenz in Höhe von 15 € erwerben.

Die Weitergabe oder ein Tausch des Startrechtes ohne Zustimmung des Ausrichters führt bei allen Wertungen zur Disqualifikation. Der Veranstalter behält sich vor, aus für ihn wichtigen Gründen Anmeldungen zurückzuweisen, bzw. ein Startverbot zu erlassen.

Tageslizenz Die Kosten für die Tageslizenz über die Olympische Distanz betragen 15 Euro.

Startgelder Einzel

Volks- Sprintdistanz WK 3
(0,75 km Schwimmen - 21 km Rad - 5 km Laufen)

- bei Anmeldung bis zum 31. 03. 2016: 30 Euro
- bei Anmeldung bis zum 31. 05. 2016: 35 Euro
- bei Anmeldung bis zum 30. 06. 2016: 40 Euro

Volks-Staffel-Triathlon WK 4
(0,75 km Schwimmen - 21 km Rad - 5 km Laufen)

- bei Anmeldung bis zum 31. 03. 2016: 35 Euro
- bei Anmeldung bis zum 31. 05. 2016: 45 Euro
- bei Anmeldung bis zum 30. 06. 2016: 55 Euro

Olympische Distanz WK 1
(1,5 km Schwimmen - 39 km Rad - 10 km Lauf)

- bei Anmeldung bis zum 31. 03. 2016: 40 Euro
- bei Anmeldung bis zum 31. 05. 2016: 45 Euro
- bei Anmeldung bis zum 30.06.2016: 50 Euro

Staffel über die Olympische Distanz WK 2
(1,5 km Schwimmen - 39 km Rad - 10 km Lauf)

- bei Anmeldung bis zum 31. 03. 2016: 45 Euro
- bei Anmeldung bis zum 31. 05. 2016: 55 Euro
- bei Anmeldung bis zum 30.06.2016: 65 Euro

Startgelder Staffel

Der Aufschlag für die Staffel gegenüber den Einzelstartern beträgt 10 Euro.

Das Startgeld kann nur per Überweisung nach der Anmeldung überwiesen werden. Bei Nichtantritt wird das Startgeld nicht zurückerstattet.

Es gelten die Ordnungen der DTU.

Startzeiten

WK 1 und WK 2 (Olympische Distanz) um 10:00 Uhr
WK 3 und WK 4 (Volks-Sprintdistanz) um 10:30 Uhr

Staffeln

Jede Staffel besteht aus

- einem Schwimmer,
- einem Radfahrer und
- einem Läufer

Eine Staffel muss aus 3 Teilnehmern bestehen.

Es werden Frauen-, Männer- und Mixstaffeln zugelassen

Der Transponder dient als „Staffelstab“.

Staffel-Teilnehmer benötigen keinen Startpass.

Anmeldung

Die Anmeldung ist auf zwei Wegen möglich:

1. Internet:

Die Online-Anmeldung aller Starter über 18 Jahre ist unter

Anmeldung:

<http://anmeldung.springer-sport.de/Salzlandsparkassentriathlon>

<http://anmeldung.springer-sport.de/Salzlandsparkassentriathlon/staffelanmeldung.asp>

Meldeliste:

<http://anmeldung.springersport.de/Salzlandsparkassentriathlon/meldeliste.asp>

oder

[www.gaensefurther –sportbewegung.de](http://www.gaensefurther-sportbewegung.de) möglich,

allerdings nur bis zum 30. 06. 2016.

Eine Online-Anmeldung von Jugendlichen unter 18 Jahre ist nicht möglich.

Das Startgeld bitte auf das oben benannte Konto überweisen.

Bei der Überweisung: als Verwendungszweck die Distanz und den Namen oder bei Personen bitte alle Starter namentlich angeben.

2. vor Ort (WK-Gelände):

Offizielles Anmeldeformular ausgefüllt abgeben; Bezahlung nur bar.

Anmeldungen ohne eigenhändige Unterschrift oder die des

Erziehungsberechtigten können wir leider nicht annehmen.

Anmeldungen per Fax werden nicht bearbeitet.

Haftungsfreistellung

Bei der Startnummernausgabe muss der Teilnehmer eine

Haftungsfreistellung unterschreiben.

Bei der Anmeldung von Staffeln sind die Unterschriften aller drei

Teilnehmer zwingend erforderlich. Aus diesem Grund werden bei der

Abholung der Startunterlagen alle drei Teilnehmer gebeten, die

Haftungsfreistellung zu unterschreiben. Jeder Teilnehmer muss seine

Startunterlagen persönlich abholen und im Besitz eines gültigen

Startpasses – außer Teilnehmer des Volkstriathlon und Staffeln – sein,

der an der Ausgabestelle oder bei sonstigen Kontrollen seitens der

Organisation zusammen mit dem Personalausweis vorzuzeigen ist.

Anmelde- bestätigung

Die Startplätze werden nach Zahlungseingang vergeben und durch Aufnahme in die Online-Starterliste bestätigt.

- Nachmeldungen** Nachmeldungen werden bis zum Veranstaltungstag bis 09:00 Uhr. vor dem Start angenommen, solange das Teilnehmerlimit der jeweiligen Startgruppe noch nicht erreicht ist.
Die Nachmeldegebühr beträgt bei Sprintdistanz 10,00 € und bei der Olympischen Distanz 15,00 €.
- Rücktrittsregelung** Für einen Rücktritt vom Startrecht unabhängig davon, ob aus Krankheit oder sonstigen Gründen, gilt folgende Regelung:
- Bei einem Rücktritt bis zum 31.03.2016 erhält der Teilnehmer sein gezahltes Startgeld zurück überwiesen.
 - Bei einem Rücktritt bis zum 31.05.2016 erhält der Teilnehmer die Hälfte seines Startgeldes zurück überwiesen.
- Danach kann der Starter kostenfrei einen Ersatzstarter stellen, der für ihn antritt.
- Teilnehmerlimit Leistungen** max. 130 + 20 Staffeln Teilnehmer für WK 1 +2 und 3+4
- Finisherpräsent,
 - Veröffentlichung der Ergebnisse im Internet unter www.gaensefurther-sportbewegung.de
 - Start- und Radnummer,
 - Badekappe,
 - Verbandsabgabe,

Verpflegung	<p>Während und nach dem Wettkampf werden die Teilnehmer mit</p> <ul style="list-style-type: none"> • Wasser, • isotonischen Getränken und • Obst <p>ausreichend versorgt.</p> <p>Auf der Laufstrecke sind 2 Verpflegungspunkte aufgebaut.</p> <ul style="list-style-type: none"> • Wasser, • Iso, • aufgebaut.
Ehrungen/ Urkunden	<p>Urkunden können zwei Tage nach dem Wettkampf unter http://www.springer-sport.de ausgedruckt werden.</p>
Registrierung	<p>Für die Ausgabe der Startunterlagen ist rechtzeitiges Erscheinen erforderlich. Teilnehmer der Olympischen Distanz, die ihren Startpass nicht im Original vorlegen, können nur dann starten und gewertet werden, wenn sie eine Tageslizenz lösen.</p>
Wettkampf- ordnungen	<p>Der Veranstaltung liegen die Wettkampfordnungen der Deutschen Triathlon Union (Sportordnung, Veranstalterordnung, Anti-Doping-Ordnung, Kampfrichterordnung, sowie die Rechts- und Verfahrensordnung und die Disziplinarordnung) zugrunde. Diese können bei der Startunterlagenausgabe eingesehen werden. Mit der Anmeldung erkennt der Teilnehmer die Wettkampfordnungen und die Rechts- und Verfahrensordnung als für sich verbindlich an. Informationen zum Thema Anti-Doping gibt es unter www.nada-bonn.de. Außerdem gelten die Bestimmungen der Straßenverkehrsordnung (StVO/Rechtsfahrgebot!). Windschattenfahren ist bei allen Wettbewerben verboten.. Dabei ist eine Windschattenbox von 3 x 10 m maßgebend.</p>
Wettkampf- besprechung	<p>Für die WK 1 bis 4 findet die Wettkampfbesprechung 30 Min. vor dem Start im Zieleinlaufbereich statt. (Zieleinlaufbogen)</p>
Wettkampf- gericht	<p>Lizenzkampfrichter der DTU.</p>
Schiedsgericht	<p>wird am Tag der Veranstaltung benannt.</p>
Kopfschutz/ Helmpflicht	<p>Beim Radfahren besteht für alle Teilnehmer Helmpflicht gemäß DTU-Sportordnung.</p>

Zeitnahme	Zur Erfassung der Zeiten wird ein Transponder verwendet. Er ist nach Maßgabe des Veranstalters zu tragen, um eine korrekte Zeitmessung sicherzustellen. Ein eigener Chip kann nicht verwendet werden. Die Leihgebühr ist nicht im Startgeld enthalten. Bei der Startnummernaussgabe wird ein Pfand von 20 € je Chip erhoben welcher bei der Rückgabe sofort wieder ausgezahlt wird. Verlorene Chips müssen mit 40,- € berechnet werden.
Zeitlimit	Es gibt ein Zeitlimit von 3:30 Stunden, bzw. 2:30 Stunden beim Sprint. Teilnehmer der Olympischen Distanz, die die Radstrecke erst nach mehr als 2:30 Stunden ab Schwimmstart verlassen, können vom Veranstalter aus dem Rennen genommen werden.
Medizinische Versorgung/Ärztlicher Dienst	... wird während und unmittelbar nach dem Wettkampf durch Ärzte und Rettungsfahrzeugen des DRK sichergestellt. Das nächste Krankenhaus befindet sich ca. 25 km vom Ziel entfernt.
Bewachung der Wechselzone	Die Wechselzone ist umzäunt. Die Bewachung erfolgt bis 1 Stunde nach Zieleinlauf des letzten Teilnehmers. Die Ausgabe der Räder (Wechselzone) erfolgt nur gegen Vorlage der Startnummer.
Fundsachen	... werden im Zelt Startnummernaussgabe gesammelt. Nach den Wettkampftagen bitte unter +49 1783747331 nachfragen.
Haftung	Der Veranstalter, seine Organe und Helfer übernehmen keine Haftung bei Unfällen, Diebstahl sowie anderen Schadensfällen. Die Teilnehmer sind für die technische Sicherheit ihrer Ausrüstung selbst verantwortlich. Mit der Anmeldung wird der Haftungsausschluss anerkannt. Die abgeschlossene Sportversicherung schließt gegenseitige Haftpflichtansprüche aus. Eine private Zusatzversicherung wird empfohlen. Die Regeln der DTU sowie der Straßenverkehrsordnung sind unbedingt einzuhalten.
Parkmöglichkeiten	... befinden sich auf den Parkflächen gegenüber dem Wechselgarten und auf dem Großparkplatz des Tourismus Zentrums Löderburger See